



# การใช้ประโยชน์จาก NTA & ข้อเสนอแนะการดำเนินงานในระยะต่อไป

สรารุท ไพฑูรย์พงษ์

สถาบันวิจัยเพื่อการพัฒนาประเทศไทย

17 ธันวาคม 2564

# การใช้ประโยชน์จาก NTA- มุมมองทางวิชาการ มี 3 ระดับ

- 1) **Descriptive analysis:** คือใช้ในการวิเคราะห์เชิงพรรณนา ในลักษณะของสถิติและบัญชีพฤติกรรมในแต่ละช่วงวัยเกี่ยวกับรายได้ การบริโภค การออม การโอนระหว่างรัฐ-เอกชน-ครัวเรือน ระหว่างรุ่น
- 2) **Confirmative หรือ conclusive analysis** การวิเคราะห์เพื่อสรุปผลในเชิงวิชาการ ขั้นนี้ไม่ได้ดูแค่ข้อมูลหรือผลการคำนวณ NTA แต่จะมีการศึกษาวิเคราะห์เพิ่มเติม เสริมหรือเปรียบเทียบกับข้อมูลแหล่งอื่นหรืองานวิจัยที่มีผู้ทำไว้ เพื่อยืนยัน สรุป หรือให้ความเห็นเพิ่มเติมเป็น Second opinion เหมือนเวลาหมอวินิจฉัยโรค ถ้าเขาไม่แน่ใจก็จะขอ second opinion จากหมออื่น หรือให้แน่ใจก็ประชุมแพทย์เลย
- 3) **Policy indicative analysis** การวิเคราะห์เชิงนโยบาย หรือ การวิเคราะห์เพื่อกำหนดนโยบาย ขั้นนี้เป็นระดับ 2 + การชี้แนะและวิเคราะห์นโยบาย + การวิเคราะห์แนวโน้ม การทำโมเดลหรือ การจำลองสถานการณ์/นโยบาย (policy simulations)

# ตัวอย่าง Descriptive analysis

ครัวเรือน/รัฐ/เอกชน

ครัวเรือน(เด็ก/แรงงาน/สูงอายุ)/รัฐ

วัยแรงงาน

การขาดดุลรายได้ตามช่วงอายุ

2,037,395 ล้านบาท

รายจ่าย ( $C^g + C^f$ )

9,568,477 ล้านบาท

รายได้จากการทำงาน ( $Y^L$ )

7,531,082 ล้านบาท เป้าตั้งค์

การจัดสรรสินทรัพย์

Asset-based relocation=1,813,997

การโอนสุทธิ

$(T^{g+} - T^{g-}) + (T^{f+} - T^{f-})$

223,398

รัฐ ( $C^g$ ):

-การศึกษา  
-สุขภาพ  
-อื่นๆ(ที่อาศัย  
อาหาร นุ่งห่ม  
เดินทาง)  
2,734,485  
(28.6%)

เอกชน ( $C^f$ )

:การศึกษา  
-สุขภาพ  
-อื่นๆ  
6,833,992  
(71.4%)

ค่าตอบแทน  
แรงงาน  
5,199,461  
(69%)

อาชีพอิสระ  
2,331,622  
(31%)

เอกชน

( $Y^A-S$ ) (รายได้จาก  
ทรัพย์สิน-เงินออม)  
ดอกเบี้ย ค่าเช่า ปันผล  
อาชีพอิสระ  
1,770,800

รัฐ

(capital/property/saving)

43,197

เอกชน (ระหว่าง  
ครัวเรือน/ใน  
ครัวเรือน)

222,291

รัฐ

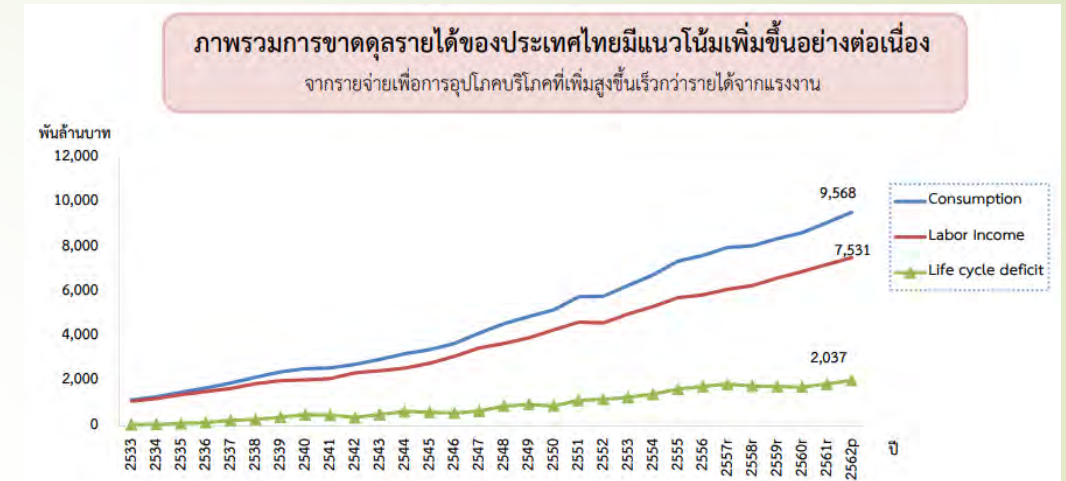
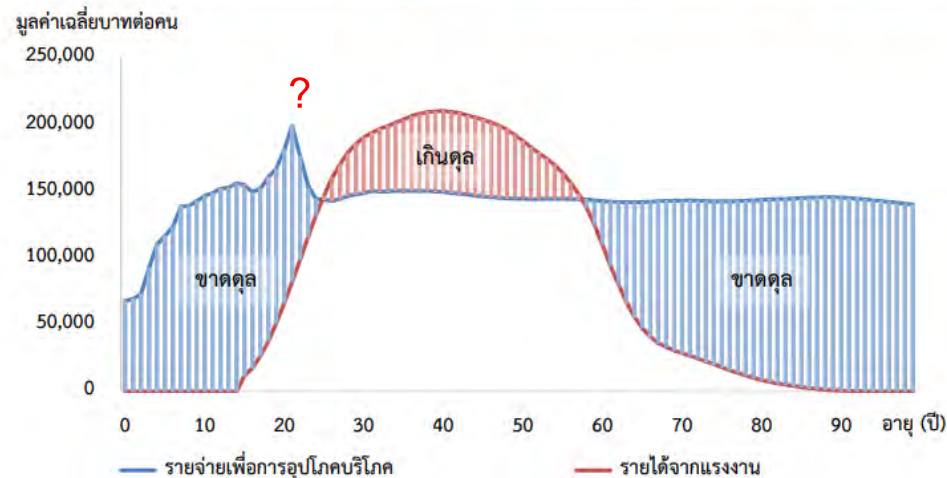
$(T^{g+} - T^{g-})$   
(งบประมาณ-ภาษี  
ค่าธรรมเนียม  
บริจาค)  
1,107

## II. Confirmative หรือ conclusive analysis

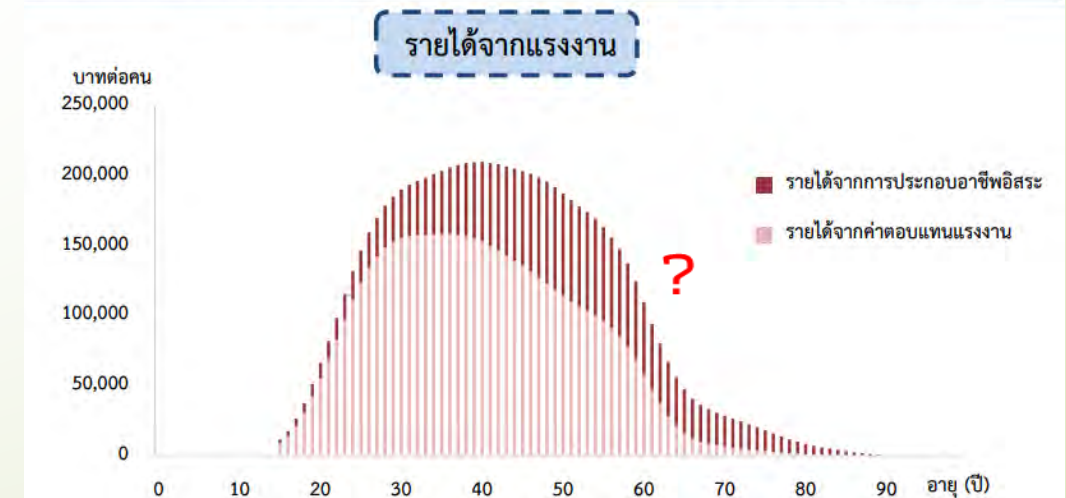
- วิเคราะห์เพิ่มเติม/อภิปรายผล
- เปรียบเทียบกับข้อมูลอื่น (คุมด้วยบัญชีประชาชาติ สอดคล้องกับวิจัยอื่น?)
- ทบทวนวรรณกรรม
- สรุปความเชื่อมั่นของผล NTA
- Why? How? Other evidences
- Second opinion

### 2562 - การขาดดุลรายได้ตามช่วงอายุ (Life Cycle Deficit: LCD)

มีเพียงช่วงวัยแรงงานเท่านั้นที่เกินดุลรายได้ ขณะที่วัยเด็กและสูงอายุขาดดุลรายได้



### NTA 2562 - การขาดดุลรายได้ตามช่วงอายุ (Life Cycle Deficit: LCD)



### III. Policy indicative analysis

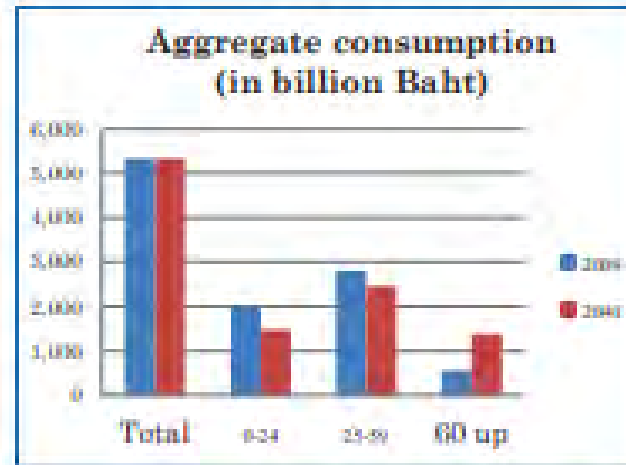
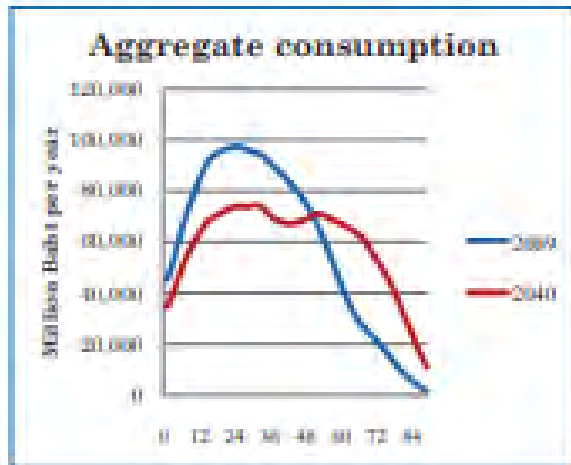
การชี้แนะและวิเคราะห์นโยบาย + การวิเคราะห์แนวโน้ม การทำโมเดลหรือ การจำลองสถานการณ์/นโยบาย (policy simulations)

วัตถุประสงค์พื้นฐานของ NTA คือ เพื่อชี้แนะประเด็นนโยบายสาธารณะที่เกี่ยวกับการเข้าสู่สังคมสูงอายุ อาทิ

- ระบบบำนาญบำนาญ สุขภาพ การศึกษา และ อนามัยเจริญพันธุ์
- บทบาททางเศรษฐกิจของสมาชิกในครัวเรือน เด็กและเยาวชน แรงงาน ผู้สูงอายุ และ สถาบันสังคม เช่น ครอบครัว ขยายหรือขนาดครอบครัวจะมีผลต่อการโอนเพียงใด
- บทบาทของภาครัฐและเอกชนต่อสวัสดิการสังคม (เช่นรัฐสวัสดิการ?)
- ผลกระทบของสังคมสูงวัยทางสังคม เศรษฐกิจ และ การเมือง
- **นโยบายตลาดแรงงาน ในสังคมสูงวัย**

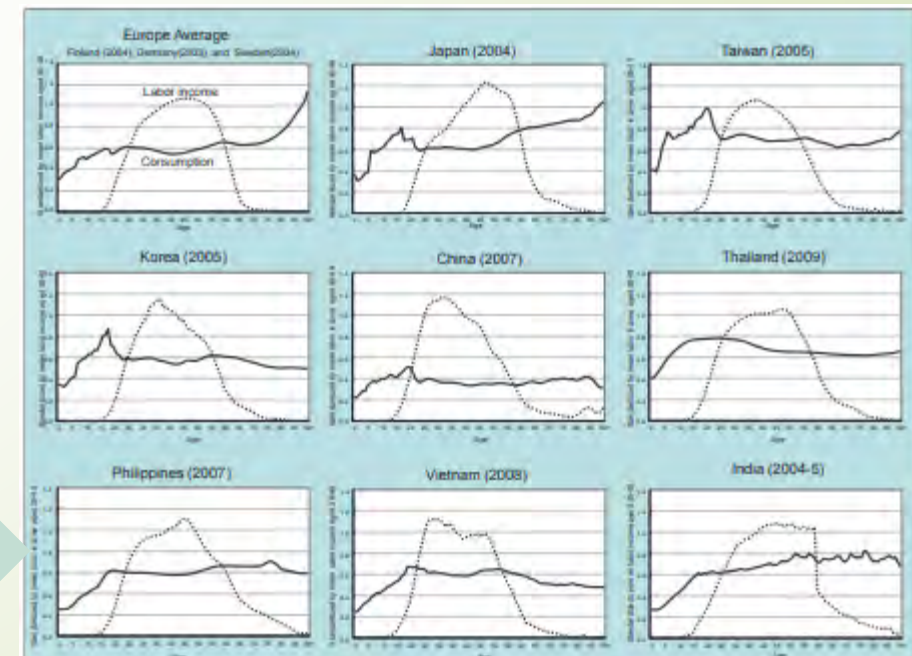
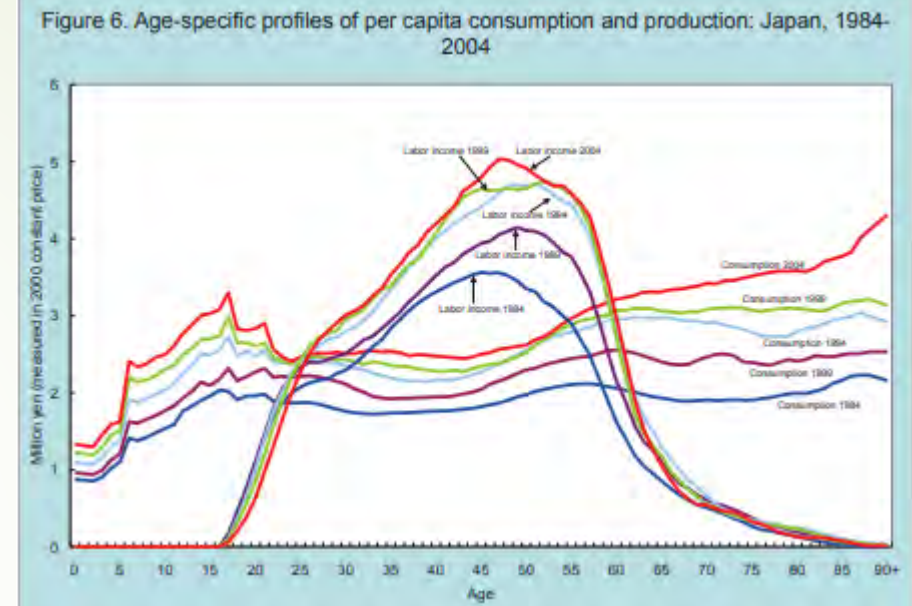


### III. Policy indicative analysis



Age group	Aggregate consumption (in billion Baht)		In percent	
	2009	2040	2009	2040
0-24	1,971	1,486	36.98	27.86
25-59	2,799	2,462	52.52	46.17
60+	560	1,385	10.50	25.97
Total	5,330	5,333	100.00	100.00

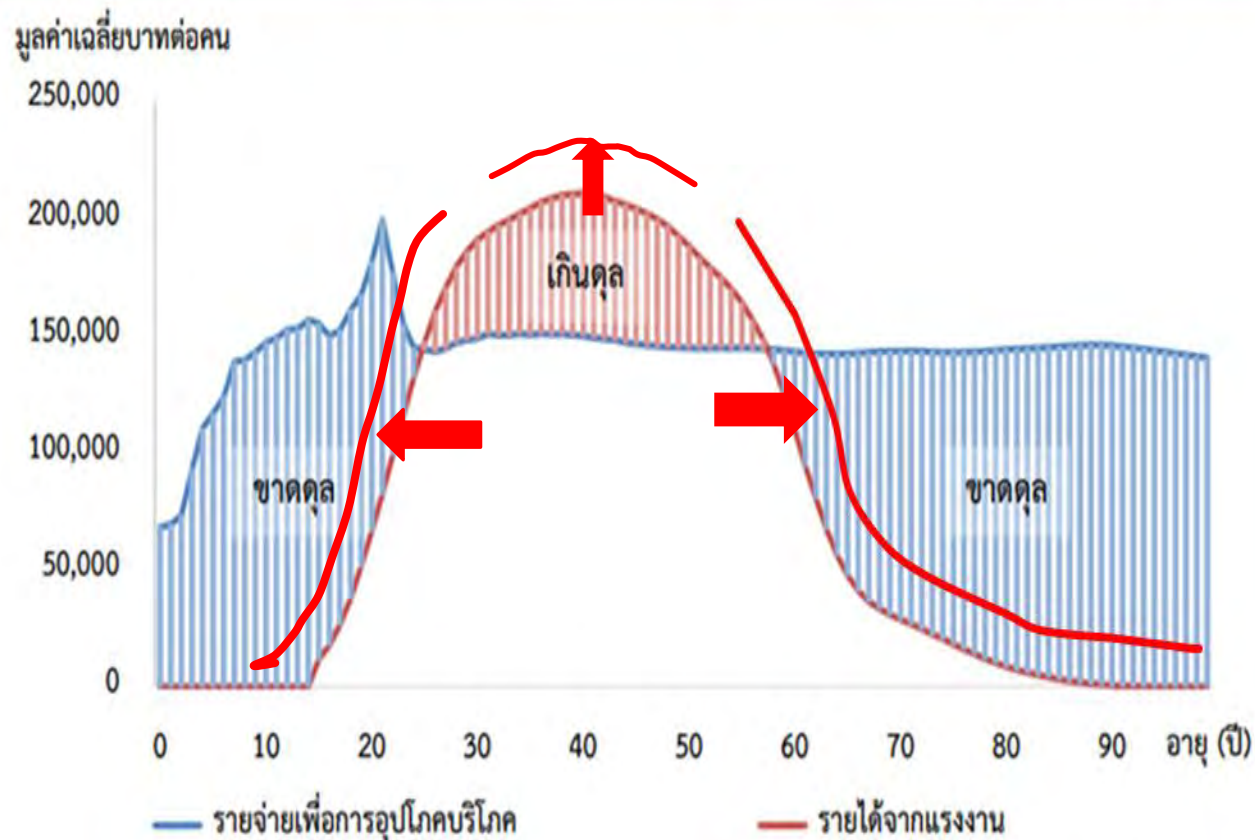
Three simulations on aggregate values up to 2040 are calculated, by assuming different levels and age profiles of per capita labor income, keeping the age profiles of per capita values of all other variables constant as in 2009 (มัทนา 2553)



Ogawa, 2012

## 562 - การขาดดุลรายได้ตามช่วงอายุ (Life Cycle Deficit: LCD)

มีเพียงช่วงวัยแรงงานเท่านั้นที่เกินดุลรายได้ ขณะที่วัยเด็กและสูงอายุขาดดุลรายได้



การใช้วิเคราะห์นโยบายแรงงาน มีอย่างน้อย

6 ประเด็น

1. การขยายอายุเกษียณ - **ต้องวิเคราะห์**
2. การเพิ่มอัตราการเข้าสู่แรงงานของเยาวชน NEET
3. ค่าจ้างและประสิทธิภาพการผลิตของแรงงาน
4. แรงงานเด็ก
5. แรงงานนอกระบบ
6. ผลกระทบของสวัสดิการสังคมต่ออัตราการเข้าสู่แรงงาน

# นโยบายแรงงาน –NTA ต้องวิเคราะห์ต่อ

## ขยายอายุเกษียณ

- ข้อจำกัด เพราะผู้สูงอายุวัยกลาง และ วัยปลาย มีอัตราการเข้าทำงานต่ำ และมีปัญหาสุขภาพ
- ต้องศึกษาเพื่อกำหนดนโยบายและมาตรการว่าอย่างไร
- ใคร
- กลุ่มไหน
- นานแค่ไหน
- จะจูงใจอย่างไรให้เกษียณช้า
- อุปสงค์การจ้างผู้สูงวัย
- การเชื่อมโยงกับการประกันสังคมกรณีชราภาพ

## เพิ่มอัตราการเข้าทำงานของรุ่น

- อย่างมองข้ามปัญหาการเข้าตลาดแรงงานช้า
- แรงงานไทยเข้าสู่ตลาดไม่เร็ว
- เรียนต่อ เพิ่มระดับรายได้
- ต้นทุนของการศึกษา
- Premium wages กับ trade off
- ในสหรัฐฯ จบ High school ก็หางานทำ
  - อุปทานคนระดับกลาง
  - ไม่มีปัญหาเรียนต่อ T-CAT
- ปัญหา NEET 1.3 ล้านคน
- ปัญหา Over-supply ผู้จบการศึกษา

## ยกระดับค่าจ้าง/ประสิทธิภาพ

- 30 ปีที่ผ่านมา รายได้โตไม่ทันค่าใช้จ่าย
- มาตรการค่าจ้าง
- การเพิ่มประสิทธิภาพแรงงาน

แรงงานเด็ก?  
ช้อนอยู่ตรงไหน

แรงงานสตรี?  
NTA แยกเพศ

แรงงานนอกระบบ?

เงินโอน/สวัสดิการ กับการเข้าสู่แรงงาน?



# ข้อเสนอแนะในการดำเนินต่อไป

1. ขยายผล บัญชี NTA จากระดับพรรณนา เป็น ระดับวิจัย และ วิเคราะห์นโยบาย **ตรงนี้ทำได้มาก ทำได้นาน**
2. วิเคราะห์ประเด็นอื่นเพิ่ม
  - 2.1 Demographic dividends ทั้ง First และ Second (ครั้งที่2 การออม การสะสมทุน เพิ่มขึ้นหรือไม่อย่างไร)
  - 2.2 ทุนมนุษย์ (จำนวนเด็กที่ลดลง จะส่งผลให้สามารถเพิ่มค่าใช้จ่ายต่อเด็ก เพิ่มคุณภาพแทนปริมาณ)
  - 2.3 การออมและทุน (การเปลี่ยนโครงสร้างอายุมีผลต่อการออม/การลงทุนอย่างไร)
  - 2.4 ประเด็นการคลัง (รัฐมีบทบาทต่อการโอนระหว่างวัยอย่างมาก ทำอย่างไรจะอยู่ในอัตราที่เหมาะสม)
  - 2.5 Wealth (สังคมสูงวัยจะมีทรัพย์สินสมบัติมากขึ้นหรือไม่ และจะสามารถเพิ่มการบริโภคให้เต็มที่ยังยืนทุกช่วงวัยหรือไม่)
  - 2.6 NTA ระดับภาค หรือ เมือง/ชนบท และ แยกเพศ (NTA ยัง Macro จะแยกเป็นส่วนย่อยได้อย่างไร)
3. น่าจะทำ NTA ภาษาอังกฤษ **จะได้ส่งให้มืออาชีพอย่าง Ogawa, Sang-Hyop หรือสมาชิก NTA คนอื่น จะได้ช่วยกันดูว่าจะปรับปรุงอย่างไร**
4. เร่งระยะเวลาทำให้เร็วขึ้น (ปัจจุบันทำหลังบัญชีประชาชาติและ SES 2 ปี)

